



南京工业职业技术学院

NANJING INSTITUTE OF INDUSTRY TECHNOLOGY

# 学校层面诊改实务

南京工业职业技术学院 吴学敏 13951755898

2019年7月19日

## 诊改工作概况

- **起点：**2015年，教育部办公厅出台关于建立职业院校教学工作诊断与改进制度的通知（教职成厅〔2015〕2号）；出台关于印发《高等职业院校内部质量保证体系诊断与改进指导方案（试行）》启动相关工作的通知（教职成司函〔2015〕168号），正式启动诊改工作。
- **试点：**2016年，教育部出台关于确定职业院校教学诊断与改进工作试点省份及试点院校的通知（教职成司函〔2016〕72号），确定了职业院校教学诊断与改进工作试点省份及试点院校。
- **全面推进：**2017年，《教育部关于全面推进职业院校教学工作诊断与改进制度建设的通知》（教职成司函〔2017〕56号），全面推进诊改试点。
- **试点复核：**2019年，全国职业院校教学工作诊断与改进专家委员会发布关于印发《高等职业院校内部质量保证体系 诊断与改进复核工作指引（试行）》的通知，首批试点院校相继申请诊改复核。



# 目 录



认识诊改



学校实践



总结提升



## 01 认识诊改



# 01 认识诊改

## 1.1什么是诊改

### 教育部办公厅关于建立职业院校教学工作 诊断与改进制度的通知（教职成厅〔2015〕2号）

- 决定从2015年秋季学期开始，逐步在全国职业院校推进建立教学工作诊断与改进制度，全面开展教学诊断与改进工作
- **职业院校教学工作诊断与改进**，指学校根据自身办学理念、办学定位、人才培养目标，聚焦专业设置与条件、教师队伍与建设、课程体系与改革、课堂教学与实践、学校管理与制度、校企合作与创新、质量监控与成效等人才培养工作要素，**查找不足与完善提高的工作过程。**

### 诊断与改进





# 01 认识诊改

## 1.1什么是诊改

### 诊断与改进的本质属性



+



+



=



1

诊断与改进是学校内部质量保障体系建设的一种理念和方法

2

诊断与改进重点是用诊改的理念和方法完善学校现有的内部质量保障体系

3

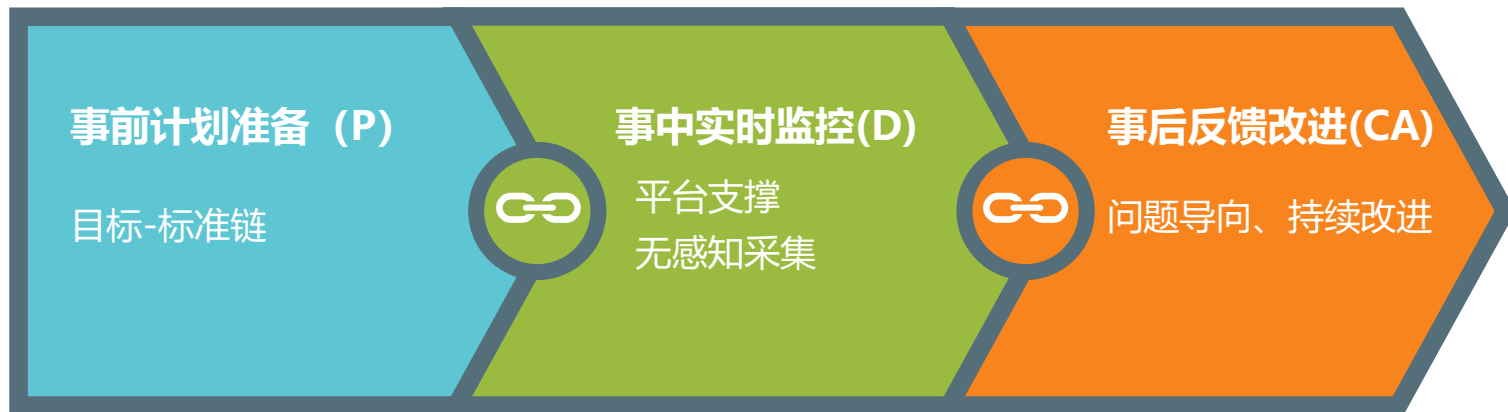
诊改理念和方法的核心是全面质量管理（PDCA循环）

4

诊改的实质是将企业全面质量管理的方法应用与高职教育教学实践



### 诊改三部曲





### 线下流程梳理:

1. 人才培养链
2. 业务流程链
3. 诊改机制设计

### 脱离信息化设计诊改



### 运用信息化实现诊改

#### 线上业务运行:

1. 系统集成建设
2. 数据实时采集
3. 数据分析反馈







# 0 | 认识诊改

诊改的基本架构

细化168号文件的内容，设计内部质量保证体系基本架构：**55821**



“五纵五横” **结构**

网络化覆盖联动

“8字形” 运行**单元**

制度化全员参与

“双引擎” 注入**动力**

常态化机制保证

“一平台” 技术**支撑**

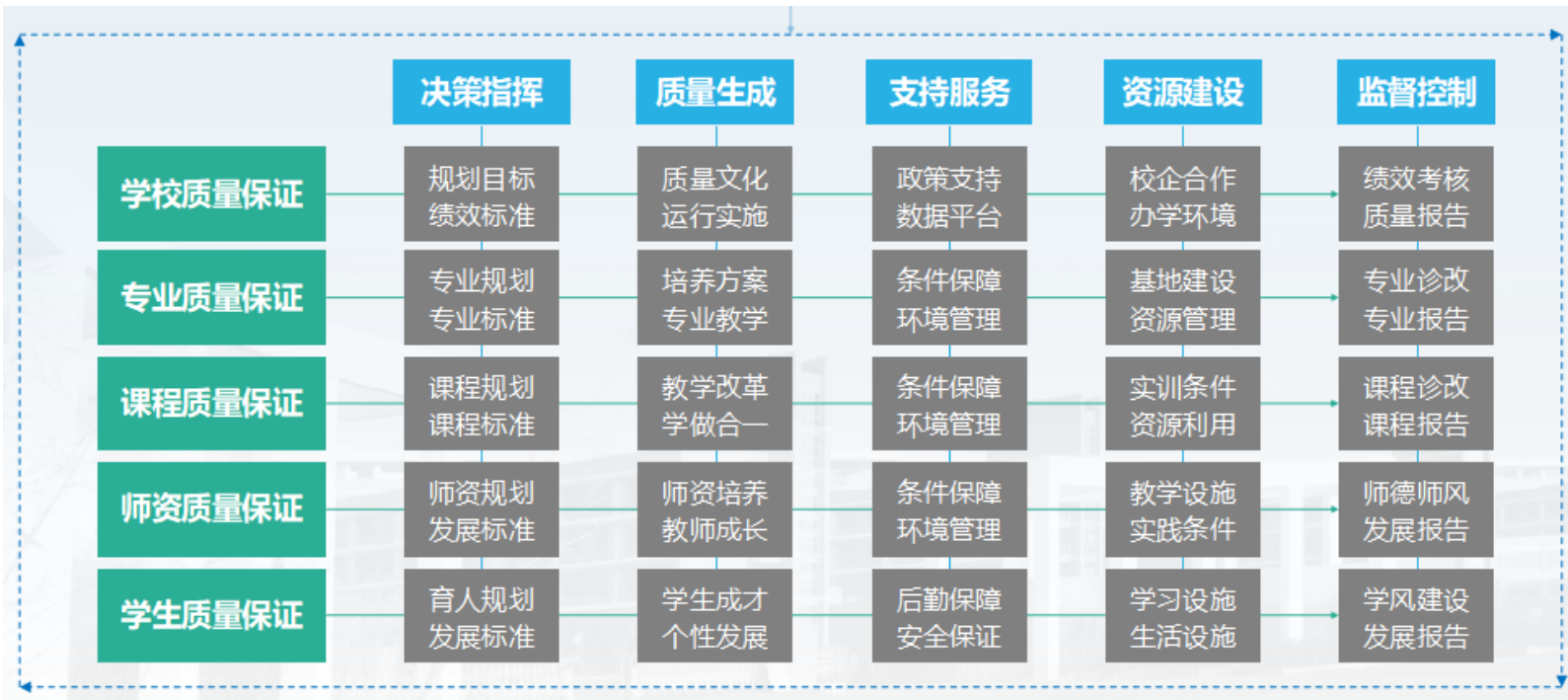
智能化落地生根



# 0 | 认识诊改

## 诊改的基本架构

### “五纵五横”结构

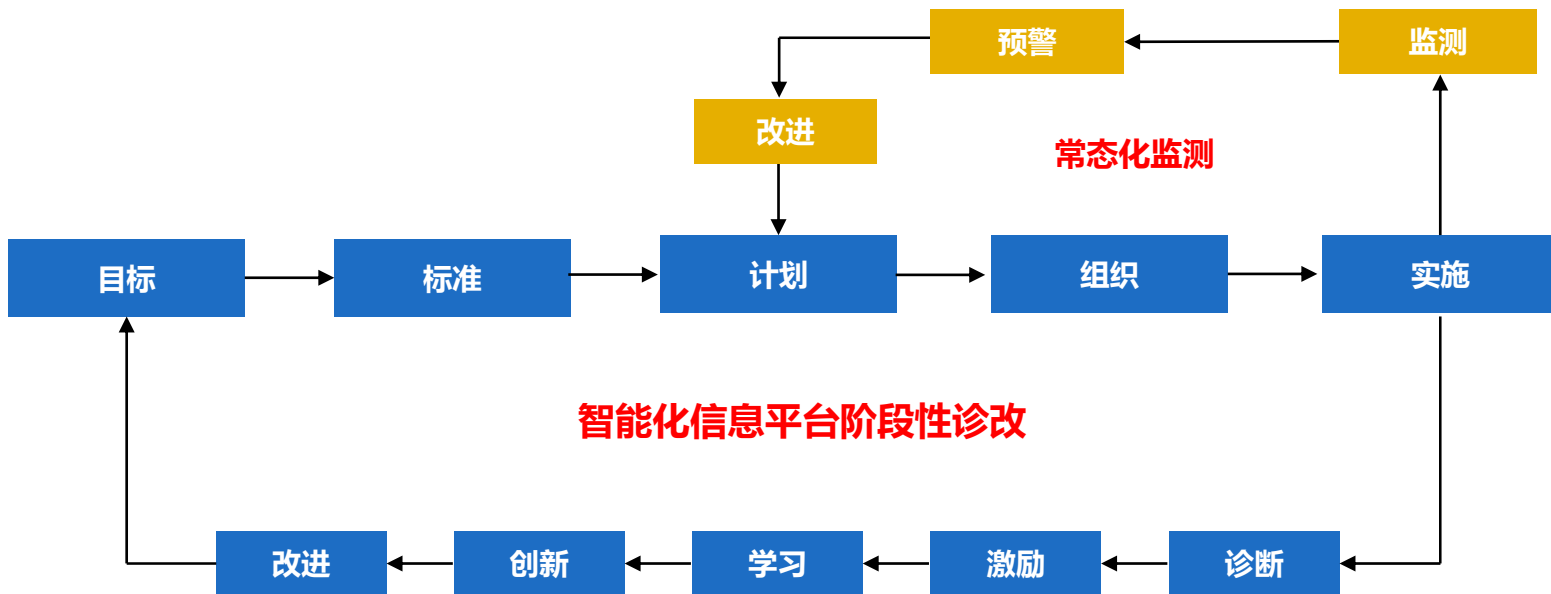




# 0 | 认识诊改

诊改的基本架构

基本单元——8字形质量改进螺旋（落实全员参与的工作模式）





## 动力机制——两个“引擎”

### （一）文化“引擎”

- 社会主义核心价值观；
- 先进人才观、成才观、教育观；
- 现代职业教育质量观；
- 黄炎培职业教育思想质量文化观。

### （二）机制“引擎”

#### 1.自我激励机制

实现教职员工自我发展目标与学校发展目标的统一，产生持续改进的愿望与动力。

#### 2.考核激励机制

实施定期诊断和考核制度，形成约束和激励机制，落实主体责任，加大奖惩力度，保证自我诊改的常态运行。



# 0 | 认识诊改

诊改的基本架构

一个平台——**教育教学管理信息化平台**（目标：达到**智能化**要求）



**源头采集**

人人是源头  
数据采集者

**即时采集**

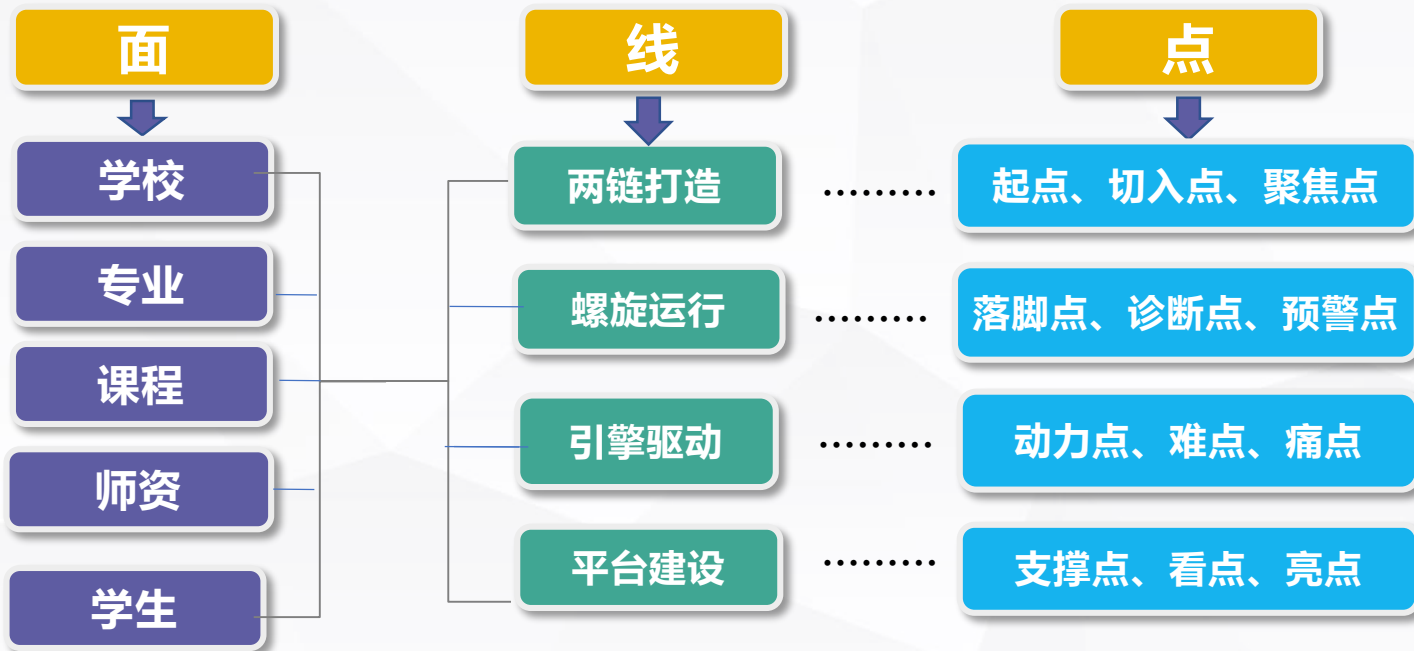
源头数据生成  
即予采集

**开放共享**

人人是数据使  
用、监督者



简单概括就是念好“三字经”：面，线，点





## 02 学校实践





## 02 学校实践

### 怎么推进诊改

- **统一思想、凝聚共识。**全校要一盘棋，学校领导班子要高度重视诊改，一把手亲自抓诊改，班子成员要积极配合推进诊改，二级单位要全面吃透诊改、有效实施诊改，广大师生要理性认识诊改、积极参与诊改。
- **深入学习、因校施策。**深入学习教育部诊改文件精神 and 专家委员会培训要求，结合学校的实际和特点，做好诊改顶层设计，形成具有学校特色的诊改实施方案。
- **一杆到底、融入日常。**推进诊改工作要树牢决心，自上而下，横向到边，纵向到底，一种要求干到底；诊改要融入日常工作，日常工作要用诊改的方法去实施，避免形成“两张皮”、造成“新负担”。
- **摆脱情结、形成常态。**正确地实施诊改，摆脱评估的思维惯性，正确区分诊改和评估的关系，真正从质量入手，把诊改的理念融入到教学、管理和服务的各个环节，形成常态化的思维模式和习惯方式。



## ➤ 总体目标：

通过建立目标体系、健全标准体系和完善制度体系，建立常态化的内部质量保证体系和可持续的诊断与改进工作机制，提高人才培养质量各环节的主体责任，营造以黄炎培职教思想为引领的质量文化，服务“十三五”事业发展规划，服务高水平高职院建设。

## ➤ 主要任务：

建立现代质量文化、完善内部质量保证体系、形成常态化质量改进螺旋、提高专业建设水平和改善课堂形态、完成智能校园建设。

## ➤ 核心环节：

五个层面、两链打造、8字螺旋、两个引擎、一个平台

## 02 学校实践

两链打造  
(切入点, 起点, 聚焦点)

不少高职院校面对诊改工作感觉“无从入手”，找准诊改工作的切入点，是诊改工作能否顺利开展的关键，结合学校建设基础和发展特色，打造“目标链”与“标准链”（简称“两链”），是诊改工作的主要切入点。

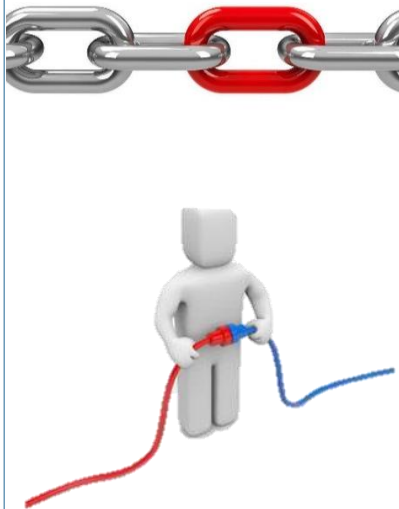
切入点的选择：可以是学校中长远发展规划，也可以是高水平学校建设方案、绩效考核方案、专业建设方案、人才培养方案等。



## 目标链

目标是诊改工作的逻辑起点，也是诊改工作的聚焦点。目标链是依据各学校发展规划及其子规划，由学校总体发展目标、各部门工作目标、专业业发展目标、课程建设目标、教师发展目标、学生发展目标构成的自上而下、层级分明、内容关联的目标体系。

## “两链”



## 标准链

标准是衡量目标的标尺，是目标的具象表现。标准链是依据目标链，由学校教育教学管理服务标准、专业建设标准、课程建设标准、师资队伍建设标准、学生全面发展标准构成的内容关联、相对独立的标准体系。



## 目标必须具象化——SMART原则

**S**pecific

绩效指标必须是具体的

**M**easurable

绩效指标必须是可衡量的

**A**ttainable

绩效指标必须是可以达到的

**R**elevant

绩效指标必须要与其他目标具有一定的相关性

**T**ime-bound

绩效指标必须是具有明确的截止期限



(全面、清晰、关联)



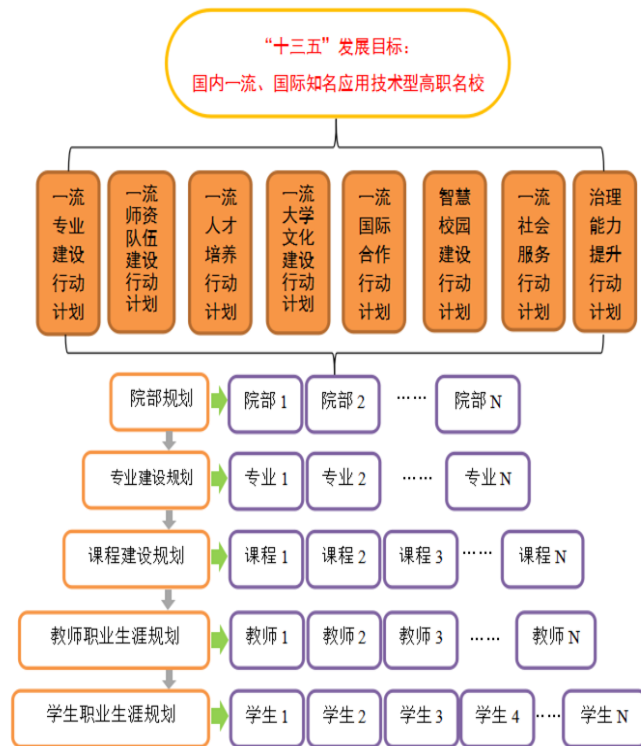
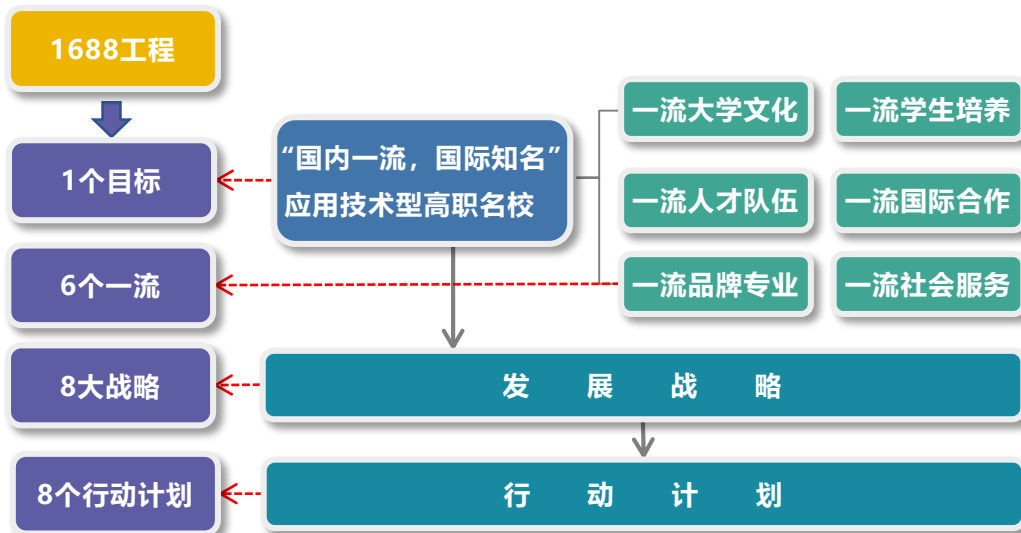
(可达、有效)



(可测、实时)

## 学校层面

以学校“十三五”事业发展规划为引领，总规划目标与八大行动计划目标上下衔接，各行动计划之间横向贯通。





数据分析与决策支持平台

首页 / 规划管理 / 规划内容

欢迎您, 周玉泉

学校发展规划及其八大行动计划	学院规划	专业规划	课程规划
南工大“十三五”事业发展规划 <a href="#">查看</a>	机械工程学院 <a href="#">查看</a>	机电一体化技术专业 <a href="#">查看</a>	电气与PLC控制技术 <a href="#">查看</a>
一流大学文化建设和行动计划 <a href="#">查看</a>	电气工程学院 <a href="#">查看</a>	机械设计与制造专业 <a href="#">查看</a>	机电产品三维设计 <a href="#">查看</a>
一流专业建设行动计划 <a href="#">查看</a>	航空工程学院 <a href="#">查看</a>	机械制造与自动化专业 <a href="#">查看</a>	机械设计基础 <a href="#">查看</a>
一流师资队伍建设和行动计划 <a href="#">查看</a>	交通工程学院 <a href="#">查看</a>	模具设计与制造专业 <a href="#">查看</a>	机械制图与CAD <a href="#">查看</a>
一流学生培养行动计划 <a href="#">查看</a>	计算机与软件学院 <a href="#">查看</a>	高分子材料工程技术 <a href="#">查看</a>	液压与气压传动 <a href="#">查看</a>
一流社会服务行动计划 <a href="#">查看</a>	经济管理学院 <a href="#">查看</a>	数控设备应用与维护专业 <a href="#">查看</a>	运动控制系统安装与调试 <a href="#">查看</a>
	商务贸易学院 <a href="#">查看</a>	工业机器人技术专业 <a href="#">查看</a>	自动控制技术 <a href="#">查看</a>

老师个人规划

输入老师姓名进行搜索

学院	老师	查看
机械工程学院	夏建成(1981100044)	<a href="#">查看</a>
电气工程学院	徐坚(1986100076)	<a href="#">查看</a>
航空工程学院	史建华(1990100111)	<a href="#">查看</a>
交通工程学院	王道栋(1991100118)	<a href="#">查看</a>

学生个人规划

输入老师姓名进行搜索

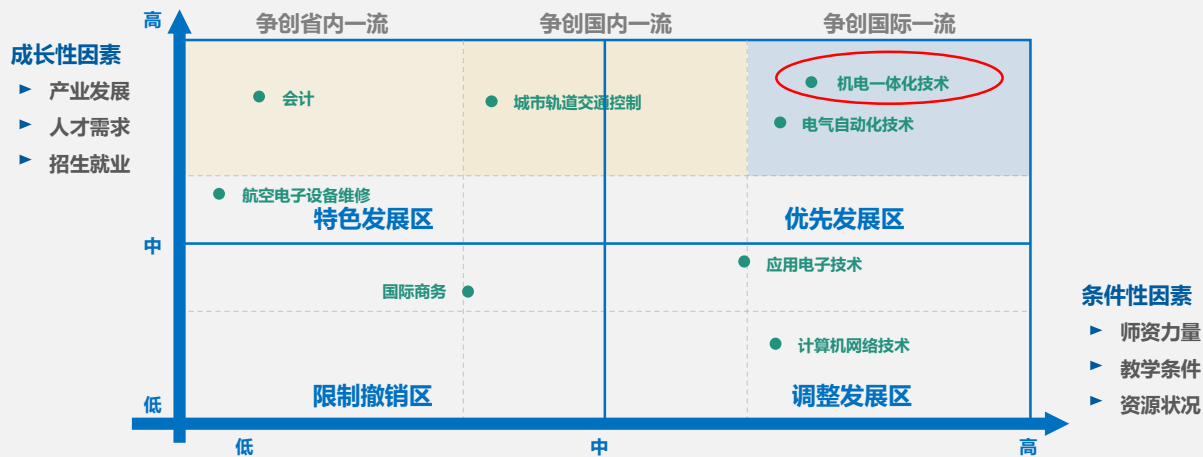
学院	学生	查看
机械工程学院	杨博(1401694122)	<a href="#">查看</a>
电气工程学院	董洪超(1401694206)	<a href="#">查看</a>
航空工程学院	魏晓万(1401694221)	<a href="#">查看</a>
交通工程学院	王全威(1501040104)	<a href="#">查看</a>

## 学校层面

通过数据分析平台, 检测各学院规划、专业建设规划、课程建设规划目标、标准是否与学校规划契合, 目标与标准是否明确、具体、可测。

# 1.找准专业定位——目标导向

总体思路：综合诊断、分类管理、动态调整、持续改进



明确是那种类型的专业：

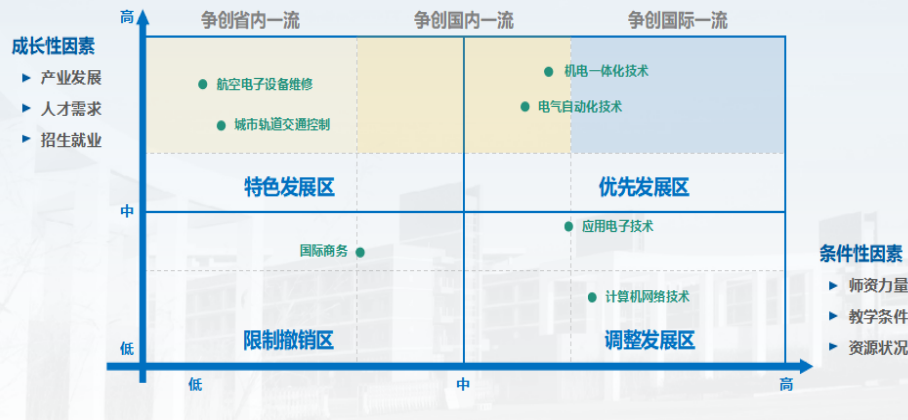
- ◆ 争创国际一流
- ◆ 争创国内一流
- ◆ 争创省内一流
- ◆ 特色专业

## 学校层面专业和课程：找准专业定位——目标导向

**专业建设总目标：**发挥一流专业示范效应，带动一批专业建成校内优势专业、省内一流专业，逐步形成国家、省、校三级骨干专业建设梯队，引领全校专业建设水平的整体提升。



### 总体思路：综合诊断、分类管理、动态调整、持续改进





## 对标找差——问题导向

## 1. 标杆学校、标杆专业对比

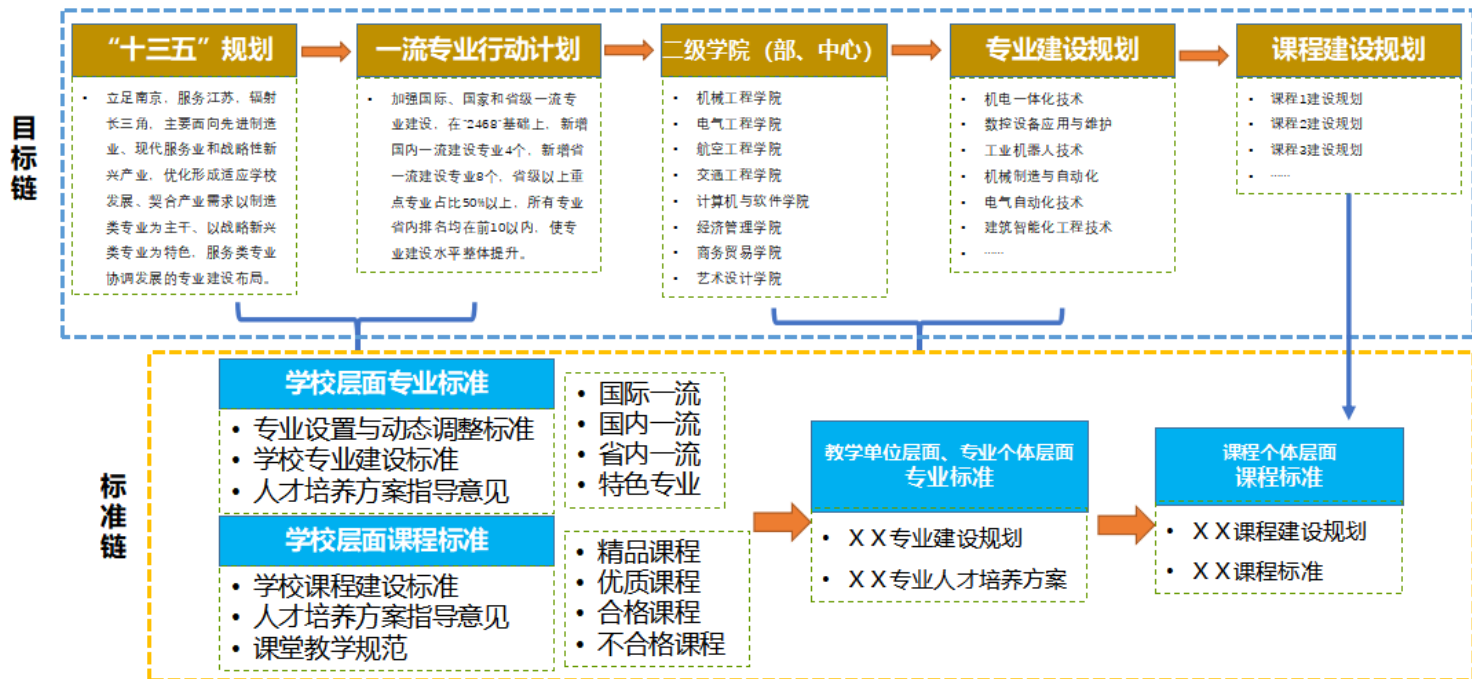
内部条件	
优势 (S)	弱势 (W)
(1) 专业建设随动产业发展; (2) 先进的校内外实训条件; (3) 校企合作紧密 (4) 创新创业国内引领; (5) 教学改革成果突出; (6) 国际合作起步早、影响大, 国内领先。	(1) 缺少国家级影响力的名师; (2) 师资力量有待加强; (3) 缺少国家教学成果一等奖; (4) 教学改革有待进一步深入;
机会 (O)	挑战 (T)
(1) 江苏是制造业大省; (2) 专业为江苏省品牌专业; (3) 主持国家职业教育专业教学资源库项目; (4) 多个国家、省级实训平台。	(1) 专业开设院校900多所, 就业市场竞争压力大; (2) 生源学生及家长对职业教育存在偏见。

标杆院校	标志性成果	本专业差距
天津中德应用技术大学	1、国家级机电类专业教学团队1个、教学名师1个; 2、国家教学成果特等奖; 3、国家精品课程5门。 4、全国技能竞赛获二等奖1项 5、教育部“中德(天津)职教合作示范基地”; 工信部“天津中德应用技术大学智能制造培训基地试点示范”; 设立天津市首个专科层次中外合作办学机构——天津中德应用技术大学中西机电工程学院。	(1) 缺少国家级影响力大的领军人才; (2) 教学改革有待进一步深入。 (2) 专业的国际化合作
天津中德应用技术大学	1、国家级高等学校优秀教学团队, 国家高校教学名师1名, 全国优秀教师1人; 2、国家教学成果二等奖 3、国家精品资源共享课程11门; 国家级精品课程11门 4、全国职业院校技能大赛中获一等奖1项 5、与德国德累斯顿工业大学合作开展IHK机电一体化师培训项目	缺少国家级影响力大的领军人才

## 2. SWOT分析



## 学校层面专业和课程

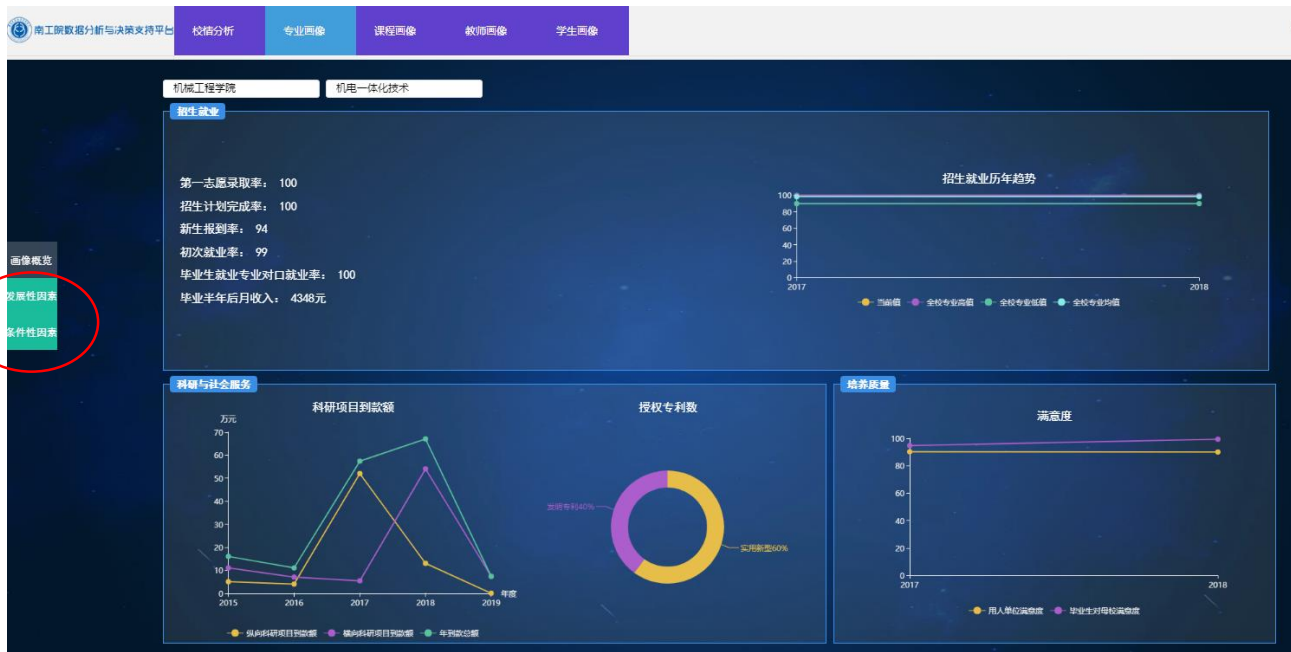


## 学校层面专业和课程

南京工业职业技术学院专业建设标准体系

一级指标	二级指标	三级指标	数据来源	国际一流专业标准	国内一流专业标准	省内一流专业标准	特色专业标准	普通专业标准	备注
成长性因素	招生就业	第一志愿录取率	招生就业处统计数据	90%	80%	70%	90%	60%	
		招生计划完成率	招生就业处统计数据	90%	80%	70%	90%	60%	
		新生报到率	招生就业处统计数据	95%	90%	85%	95%	75%	
		初次就业率	招生就业处统计数据	99%	97%	95%	97%	91%	
		毕业生就业专业对口就业率	麦可思报告	80%	75%	70%	75%	60%	
		毕业半年后月收入（元）	麦可思报告	5000元以上	4500元以上	4000元以上	4500元以上	3000元以上	
	学生创新率	麦可思报告	30%	25%	20%	30%	10%	如发明专利	
	科研与社会服务	为行业企业进行年培训人次	继续教育学院统计数据	2000人次	1800人次	1600人次	1400人次	1200人次	
		年纵向教科研经费到账额（元）	科研管理系统	300万	280万	260万	240万	220万	
		科研成果转化金额（元）	科研管理系统	50万	45万	40万	35万	30万	
授权专利数		科研管理系统	50项	45项	40项	45项	30项		

## 专业和课程



通过数据分析平台的专业画像呈现专业发展的现状，并进行分析对比。



## 专业和课程

南工院·教学一体化平台  
NIIT of Teaching Integration Platform

首页 规划实施 我的专业 我的课程 专业浏览 课程浏览 01 zgzi01

物流管理 入学年份: 2018

我的专业 > 物流管理

团队成员 已发布

### 以物流管理专业为例

专业标准	基础信息	职业面向	培养目标	培养规格	课程体系	职业能力分析	教学进程安排	专业技术平台课...	毕业资格与要求	行动计划	成果导向管理					
基础信息 (信息完整度: 100%)	专业概况	专业代码: 0533	专业名称: 物流管理	学历层次: 专科	学制: 三年制	修业年限: 3-6年	入学要求: 高中毕业生或同等学力	是否毕业设计获省级以上优秀评级的专业: <input checked="" type="radio"/> 是 <input type="radio"/> 否	是否获省级一等奖以上教学成果奖专业: <input checked="" type="radio"/> 是 <input type="radio"/> 否	是否信息化教学大赛获国赛一等奖专业: <input type="radio"/> 是 <input checked="" type="radio"/> 否	是否国家级产教融合发展工程项目专业: <input type="radio"/> 是 <input checked="" type="radio"/> 否	是否国家级专业教学资源库专业: <input checked="" type="radio"/> 是 <input type="radio"/> 否	是否全国技能大赛获奖专业: <input checked="" type="radio"/> 是 <input type="radio"/> 否	是否“十三五”一流专业: <input checked="" type="radio"/> 是 <input type="radio"/> 否	是否国家级重点专业: <input type="radio"/> 是 <input checked="" type="radio"/> 否	是否省级重点专业: <input checked="" type="radio"/> 是 <input type="radio"/> 否
教学团队																

专业建设具体目标通过专业管理平台呈现





## 师资队伍

**师资队伍建设总目标：**力争经过五年努力，建设一支数量充足、结构合理，明师德、乐教学、懂行业、能科研、精技能、通市场，适应高等职业教育发展需要的一流师资队伍。

### “一流师资队伍建设” 目标链、标准链的建立和梳理

“十三五发展规划”为依据

落实“一流师资队伍建设行动计划”

二级院部制定**师资发展规划**

教师制定个人**职业生涯规划**



职责和任务



主要举措



保障措施



时间进度



责任部门



考核标准

## 师资队伍

从师德修养、教学能力、科研能力和发展能力四个维度制定了教师发展标准



- ▶ **师德修养 (25%)**  
理想信念 道德情操 扎实学识 仁爱之心  
班主任工作 社团指导老师
- ▶ **教学能力 (30%)**  
教学质量 教学工作获奖  
专业建设 课程建设 教材建设 教研项目  
参加竞赛 指导竞赛
- ▶ **科研能力 (30%)**  
发表论文 学术专著 纵向项目 横向到账  
授权专利 成果转化 科技成果奖励
- ▶ **发展能力 (25%)**  
学历学位 培训进修 实践锻炼 任职年限  
个人职称 年度考核 综合获奖

## 师资队伍



通过数据分析平台的教师画像呈现教师发展的现状，并进行分析对比。



## 学生层面

**学生培养总目标：**培养家国情怀、创新素养、敬业乐群的一流高职学生。



### “一年级引航计划”



将理想信念教育和校史校情教育相融合

### “二年级启航计划”

职业素养教育

职业能力教育



提升技能，涵养情怀

### “三年级领航计划”

加强就业指导，提升学生核心竞争力，为实现“技术技能强国”的职业教育梦提供人才支撑。

## 学生层面

### 学生层面发展标准

#### 思想道德

政治思想、社会公德、遵纪守法  
集体观念、劳动卫生、行为表现

#### 学业发展

课程成绩、出勤情况、科研活动  
技能竞赛、知识拓展、证书获取



#### 身心健康

体能测试、健康状况、兴趣特长

#### 社会实践

集体活动、社会工作、创新创业实践、  
文体活动、公益活动、获奖情况



### 学生层面

编号	内容	指标	指标简介	基础标准	第一学期	第二学期	第三学期	第四学期	第五学期	第六学期	在校期间	备注
1	思想道德	政治思想	热爱祖国.....	良	优	优	优	优	优	优	优	
		社会公德	能弘扬传.....	良	良	优	优	良	良	良	良	
		遵纪守法	法纪观念.....	良	优	优	优	优	优	优	优	
		集体观念	能关心学.....	良	良	良	良	良	良	良	良	
		劳动卫生	热爱劳动.....	良	优	优	良	优	优	优	优	
		行为表现	积极参加.....	良	良	良	良	良	优	优	良	
2	学业发展	学分绩点	平均学分.....	≥ 2	3.55	3.61	3.83	4.02	4.00	3.89	4.01	
		出勤情况	上课出勤.....	0	0	0	0	0	0	0	0	
		科研竞赛	科研活动.....	0	1	1	2	3	0	2	9	
		专业技能竞赛	专业技能.....	0	0	0	1	1	0	0	2	
		知识拓展 (讲座)	学生在校.....	1	2	2	2	2	3	1	12	
职业资格证书获取情况	职业资格.....	1	0	0	1	0	0	1	2			
3	身心健康	体能测试	体能测试.....	60	80	89	84	86	90	92	87	
		健康状况	健康、良.....	良好	优	优	优	优	优	优	优	
		兴趣特长	兴趣特长.....	有	有	有	有	有	有	有	有	
4	社会实践	社会工作	学生干部.....	0	1	1	1	1	1	1	1	
		创新创业实践	创新创业.....	0	0	0	1	1	0	0	2	
		获奖情况	国家级奖.....	0	0	0	0	1	0	0	1	
		获奖情况	省级奖项.....	0	0	0	1	1	1	0	3	
获奖情况	校级奖项.....	2	1	3	3	2	2	0	11			
5	职业生涯规划	职业目标	就业/创业.....	有	有	有	有	有	有	有		

学生通过平台制定个人成长规划，明晰发展方向

思想道德

学业发展

身心健康

社会实践

## 02 学校实践

8字螺旋  
(落脚点、诊断点、预警点)



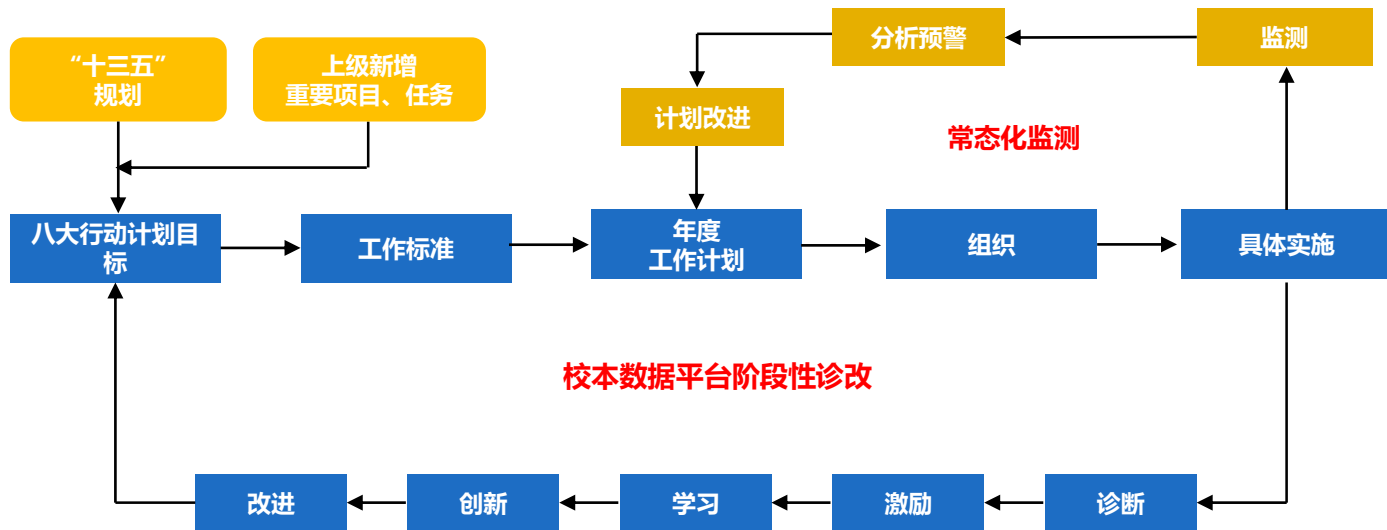
### 落脚点、诊断点、预警点

“8字形螺旋”是诊改实施运行的重要工具，是促使高职院校在学校、专业、课程、教师、学生不同层面建立起完整且相对独立的自我质量保证机制”的重要载体和**落脚点**。不同主体的质量改进螺旋应有不同的内涵，而且集中体现在目标和标准的不同上。在明确了目标和标准之后，应当把主要精力放到对过程的监测调控上，因此，各个层面**诊断点和预警点**的设计尤为重要。诊断点不是“评估指标”，不能把“诊断改进”变成项目评估。质量改进螺旋的运行要坚持目标引领下的问题导向，即将主要注意力集中于自我目标与现状之间差距的挖掘上，沿着发现问题、分析问题、解决问题的逻辑思路开展工作。



## 学校层面

通过系统分析不同主体的质量内涵，我们初步建立了五个层面的“8字质量改进螺旋”，实现过程质量的**事前、事中和事后控制**。





### 事前：设计、建标与分解 —— 学校层面

一流学生培养行动计划任务分解表

学院（部、中心）名称（盖章）：航空工程学院 填表人：朱杰 部门负责人签字：\_\_\_\_\_

序号	行动计划	一级指标	二级指标	二级学院计划指标	二级学院院长责任人	2016年	2017年	2018年	2019年	2020年
(1) 大			①“理论之光”高水平讲座，10场/年	举办国防等讲座，2场/年	黄杰	举办国防等讲座，2场/年	举办国防等讲座，2场/年	举办国防等讲座，2场/年	举办国防等讲座，2场/年	举办国防等讲座，2场/年
			②“文化之光”文化艺术类	举办、参与文化艺术类	朱杰	举办、参与文化艺术类	举办、参与文化艺术类	举办、参与文化艺术类	举办、参与文化艺术类	举办、参与文化艺术类

一流专业建设行动计划任务分解表

一级名称	二级名称	二级学院	计划指标	二级学院负责人	2016年	2017年	2018年	2019年	2020年
航空工程	专业数量在1个左右（本专业新增立项专业数在1个以内）	机械工程学院	王琳	专业数量在1个左右（本专业新增立项专业数在1个以内）	专业数量在1个左右（本专业新增立项专业数在1个以内）	专业数量在1个左右（本专业新增立项专业数在1个以内）	专业数量在1个左右（本专业新增立项专业数在1个以内）	专业数量在1个左右（本专业新增立项专业数在1个以内）	专业数量在1个左右（本专业新增立项专业数在1个以内）
		电气工程学院	杨战民	专业数量在1个左右（本专业新增立项专业数在1个以内）	专业数量在1个左右（本专业新增立项专业数在1个以内）	专业数量在1个左右（本专业新增立项专业数在1个以内）	专业数量在1个左右（本专业新增立项专业数在1个以内）	专业数量在1个左右（本专业新增立项专业数在1个以内）	专业数量在1个左右（本专业新增立项专业数在1个以内）
		交通工程学院	贾燕兰	专业数量在1个左右（本专业新增立项专业数在1个以内）	专业数量在1个左右（本专业新增立项专业数在1个以内）	专业数量在1个左右（本专业新增立项专业数在1个以内）	专业数量在1个左右（本专业新增立项专业数在1个以内）	专业数量在1个左右（本专业新增立项专业数在1个以内）	专业数量在1个左右（本专业新增立项专业数在1个以内）
		航空工程学院	朱杰	专业数量在1个左右（本专业新增立项专业数在1个以内）	专业数量在1个左右（本专业新增立项专业数在1个以内）	专业数量在1个左右（本专业新增立项专业数在1个以内）	专业数量在1个左右（本专业新增立项专业数在1个以内）	专业数量在1个左右（本专业新增立项专业数在1个以内）	专业数量在1个左右（本专业新增立项专业数在1个以内）
		计算机学院	胡光永	专业数量在1个左右（本专业新增立项专业数在1个以内）	专业数量在1个左右（本专业新增立项专业数在1个以内）	专业数量在1个左右（本专业新增立项专业数在1个以内）	专业数量在1个左右（本专业新增立项专业数在1个以内）	专业数量在1个左右（本专业新增立项专业数在1个以内）	专业数量在1个左右（本专业新增立项专业数在1个以内）

一流社会服务行动计划任务分解表

学院（部、中心）名称（盖章）：电气工程学院 填表人：朱继平 部门负责人签字：杨战民

行动计划	一级指标	二级指标	二级学院计划指标	二级学院院长责任人	2016年	2017年	2018年	2019年	2020年	备注
持续提升科研管理水平	改革科研评价机制	综合职称评审、岗位聘任等修订科研评价机制。	朱继平	完成岗位聘任工作，教师成果认定工作	制定电气学院教师科研水平提升计划，评审和推荐各级各类科研项目，教师成果认定工作	制定电气学院教师科研水平提升计划，评审和推荐各级各类科研项目，教师成果认定工作	制定电气学院教师科研水平提升计划，评审和推荐各级各类科研项目，教师成果认定工作	制定电气学院教师科研水平提升计划，评审和推荐各级各类科研项目，教师成果认定工作	制定电气学院教师科研水平提升计划，评审和推荐各级各类科研项目，教师成果认定工作	有关二级学院层面
		制定电气	杨战民	制定电气	制定电气	制定电气	制定电气	制定电气	制定电气	制定电气

一流师资队伍行动计划任务分解表

学院（部、中心）名称（盖章）：机械工程学院 填表人：王晓勇 部门负责人签字：\_\_\_\_\_

序号	行动计划	一级指标	二级指标	二级学院计划指标	二级学院院长责任人	2016年	2017年	2018年	2019年	2020年	备注
3	一流师资队伍建设工程	师德师风	开办教师风采专栏	8	王晓勇		2	2	2	2	每年各学院级学院不得少于2人
			配合专业建设规划出台各学院师资队伍建设规划	师资队伍建设规划	王锐勇	制订完成	修订	修订	修订	2017年8月完成规划	
3	一流师资队伍建设工程	质量工程	新增专任教师（含长聘）不少于120名	20	王晓勇		4	6	5	5	专业学院生师比不高于30:1，年年添退休教师，建设任各和科研岗位

## 八大行动计划 目标任务按部门 和年度进行 任务分解和责 任落实

## 事前：设计、建标与分解 ——专业层面

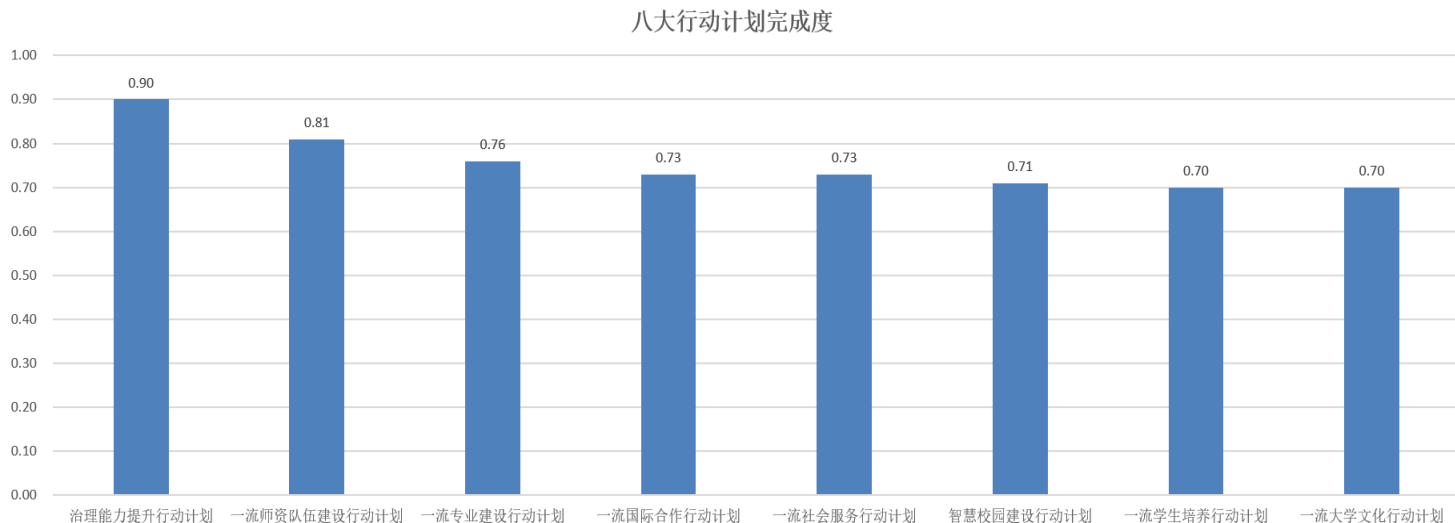
一级任务	二级任务	验收项目	验收标准				
			2016	2017	2018	2019	2020
教师发展与教学团队建设	教科研团队建设	教学名师		省级1人			国家级1人
		教师团队	省级1个			国家级1个	
	科研服务	横向到账及校企合作企业投入	200万	200万	200万	200万	200万
		纵向科研及四技服务到账经费	300万	300万	300万	300万	300万
	教师竞赛	教师竞赛获奖	省级以上1项	省级以上1项	省级以上1项	省级以上1项	省级以上1项
双创人才培养	参与大赛	国家级职业院校技能大赛1项	省级以上1项	国家级1项	国家级1项	国家级1项	国家级1项
		参加国际技能大赛(项)		1项	1项		
	发明创造	授权专利	6项	6项	6项	6项	6项

专业具体建设目标按年度进行任务分解



## 事中：实时监控与预警 ——学校层面

通过学校项目管理平台及时了解八大行动计划的进展进度，掌握薄弱环节，明确改进方向。





## 事中：实时监控与预警 —— 专业层面


南京工业职业技术学院  
NANJING INSTITUTE OF INDUSTRY TECHNOLOGY

规划实施
我的专业
我的课程
专业浏览
课程浏览
应用中心

指标达成度:  94%    指标总数量: 18    ✔ 已达成指标数: 17    ❗ 未达成指标数: 1    ⚠ 预警成指标数: 1

学校发展规划量化指标链

专项规划名称: 一流专业建设行动计划

序号	量化指标名称	十二五历史值	学校总体规划目标	总体规划目标值	行动计划目标值	实际值	状态	操作
01	优化专业结构布局指标1	52	专业数量在50个以内	50	50	50	达成	☑ ☰
02	深化专业内涵建设指标1	0	国际知名专业至少2个	2	2	2	达成	☑ ☰
03	深化专业内涵建设指标2	17	省级以上重点专业占比40%以上(20个)	20	20	22	达成	☑ ☰
04	深化专业内涵建设指标3	6	新增省级重点建设专业8个	8	8	8	达成	☑ ☰
05	深化专业内涵建设指标4	2	新增国家职业技能大赛获奖专业4个	4	4	4	达成	☑ ☰
18	丰富优质教学资源建设指标8	186	创新实践教学设施的共建、共享机制, 每个专业建成高水平的校内外实习基地2个以上, 校企共建生产性实习基地5个以上	2	2	0	未达成	☑ ☰

## 事中：实时监控与预警 ——课程层面

南京工业职业技术学院  
NANJING INSTITUTE OF INDUSTRIAL TECHNOLOGY

规划实施 我的专业 我的课程 专业浏览 课程浏览 应用中心

现代物流管理 入学年份: 2018

我的课程 > 现代物流管理 (物流管理) 普通成员  已通过

以物流管理课程为例

课程信息

- 基本信息
- 课程定位和课程...
- 课程目标
- 课程内容与学时...
- 知识点技能
- 课程实施
- 其他说明

基本信息 (信息完整度: 100%)

课程概况

课程代码: 0533004 课程类别: 专业技术平台课程

课程名称: 现代物流管理 学 期: 第二学期

总 学 时: 32 讲授学时: 32

实践学时: 0 其他学时: 0

学 分: 2 适用对象: 三年制专科学生

考核方式: 考试 课程满分值: 100

课程达标值: 60

是否省级精品课、精品资源共享课程:  是  否

是否省级在线开放课程:  是  否

是否国家级资源库课程:  是  否

是否国家级精品课、精品资源共享课程:  是  否

是否国家级精品在线开放课程:  是  否

是否校级在线开放课程:  是  否



## 02 学校实践

### 8 字螺旋

## 事中：实时监控与预警 ——课程层面

我校从2011年起由教师团队自主研发了校内教学质量监控平台，进行教师教学过程的连续观测，积累了连续八年的教学质量评价数据。



## 事中：实时监控与预警 ——课程层面

Alien Lab 校内教学质量监控平台 周玉泉

参与度统计

2018学年第一学期 全校

	学生总数	参评人数	课程总数	已评课程数	平均参评率
2014学年第二学期					
2014学年第一学期					
2013学年第二学期					
2013学年第一学期					
2012学年第二学期	2773	2727	545	545	98.34%
2012学年第一学期	2324	2313	465	465	99.53%
2011学年第二学期					
2011学年第一学期	1125	1121	291	291	99.64%
交通工程学院	872	866	229	229	99.31%
计算机与软件学院	1553	1541	311	311	99.23%
经济管理学院	2017	2006	349	349	99.45%

通过校内质控平台，实现了网上的学生评教、督导评教和部门考核小组评教等教学质量评价活动，学生可以通过手机和PC端实现每节课进行评价，督导评教率达到了100%，实现了全覆盖，学生年平均评教率达到了96%以上。





### 事中：实时监控与预警 —— 师资层面

评教总人次 <b>1,237,619</b> 评教人次	总平均分 <b>94.351</b> 平均分	教师总人数 <b>1,334</b> 教师人数	学生总人数 <b>40,032</b> 学生人数
-----------------------------------	------------------------------	-------------------------------	--------------------------------

课程类型	评教人次	评教均值	Lower 总分标准差	Upper 总分标准差
讲授课	896,725	94.303	67.52	121.085
实训课	249,005	94.366	67.049	121.683
任选课	30,334	93.554	62.481	124.627

教师综合得分区间	评教人次	评教均分	Lower 标准差	Upper 标准差
96 to 105	137,842	96.641	77.82	115.463
90 to 96	358,896	94.862	70.65	119.074
80 to 90	30,594	92.243	61.166	123.319
70 to 80	463,971	94.285	67.993	120.577
60 to 70	28,346	88.679	52.674	124.684
0 to 60	217,970	93.233	60.791	125.674

年级	评教人次	评教均分	Lower 标准差	Upper 标准差
1	607,301	94.463	67.953	120.973
2	494,284	94.318	67.679	120.956
3	133,530	93.927	65.828	122.025
			116.883	

从2011年起到2018年，共有40,032名学生对1,334名任课教师进行了1,237,619人次的评教。



## 事中：实时监控与预警 —— 师资层面

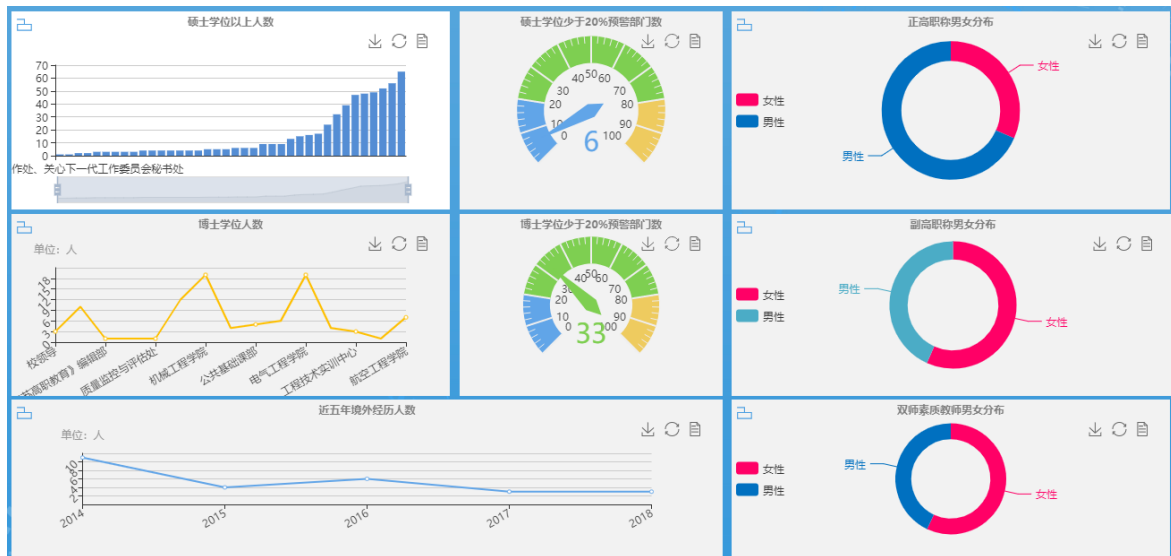


建立师资队伍  
建设质量  
控制关键点



## 事中：实时监控与预警 —— 师资层面

### 师资队伍结构预警分析



通过数据分析平台，  
实现预警分析功能



### 事中：实时监控与预警 —— 学生层面

编号	指标	质控点				备注
		指标质控点	目标	标准	预警值	
1	思想道德	政治思想	优	良	中	
		社会公德	优	良	中	
		遵纪守法	优	良	中	
		集体观念	优	良	中	
		劳动卫生	优	良	中	
		行为表现	优	良	中	
2	学业发展	学生违纪率	0.40%	≤0.5%	0.55%	
		课程成绩优秀率				
		学生上课出勤率	99.50%	99%	98.50%	
3	身心健康	职业资格证书获取率	98%	95.00%	92%	
		体检健康率	100.00%	100.00%	99.50%	
		体能测试达标率	90.00%	85.00%	80%	
4	社会实践	集体活动参与率	100.00%	100.00%	95%	
		省级及以上创新创业大赛获奖项目数	140项/年	120项/年	100项/年	
		省级及以上文化艺术体育志愿服务获奖人次	65项	60项	50项	
		省级及以上综合类获奖人次	40人次	35人次	30人次	
		学生授权各类专利数(发明、实用、外观、软著)	120项/年	100项/年	80项	
5	职业生涯规划就业/创业/升学/留学	学生海外交流、访学人次	110人次/年	100人次/年	80人次/年	
			有	有	无	

通过学生发展规划平台，把实际考核结果与目标标准值对照，对不达标项目及时提出预警。

目标值

标准值

预警值

## 事后：自我诊断与改进

从2017年开始，学校二级教学单位和行政职能部门进行了两轮自诊并形成自诊报告

## 自诊报告

2018年度

教学单位

电气工程学院

电气自动化技术

建智智能化

通信技术

物联网技术

新能源技术

工程技术实训中心

航空工程学院

机械工程学院

公共基础课部

计算机与软件学院

## 电气工程学院

当前位置：首页 | 自诊报告 | 2018年度 | 教学单位 | 电气工程学院

2018年度电气工程学院质量自诊报告

学院（部、中心）		电气工程学院		院长	杨战民		
建设总体目标		以“江苏省品牌专业”、江苏省深度产教融合工程以及“一流专业建设”为抓手，进一步理清高等职业教育的专业建设思路，明确培养技术技能型人才的目标。瞄准国际先进水平，面向智能制造产业，发挥校企协同育人优势，深化人才培养模式改革，集聚国内外优质资源围绕与国际接轨的技术技能人才培养，提升师生科技创新和社会服务能力，建成三个国家一流专业、二个省级一流专业。					
建设内容质量	建设目标	考核标准	目标完成情况	目标达成度	自诊意见	存在问题	改进措施
学生全面发展质量 保证	育人规划	教育教学质量逐年提高，形成内涵发展模式；示范专业优势突出，特色鲜明；示范效应显著，体现质量的各项指标名列前茅，学生在各种比赛中优势突出。	在校生规模2600人，报到率93%，就业率在98%以上。协议就业率在80%以上。竞赛获国家奖3项，省级奖4项。就业基地3个。	在校生规模达到2336人，报到率96.16%，就业率在99.8%，协议就业率在99.1%。竞赛获国家奖3项，省级奖50项。就业基地5个。	98%	基本完成	在校 生规模未达到。 业，增加招生数量。
	成长环境						

## 02 学校实践

引擎驱动  
(动力点、难点、痛点)

## 动力点、难点、痛点

### ➤ 认识到位，难！

➤ 职业院校经过长期的实践，全校上下形成了对于质量的固化认识和思维，用新理念、新机制取代既有概念，往往非常难，需要反复动员、宣传和推动。

### ➤ 执行到位，难！

➤ 诊改运行涉及到学校每个部门和每位师生员工，事关工作（学习）方式、流程、形态的深刻变化，需要有个认识理解和消化吸收的过程。顶层设计简单粗糙，落地操作难，对实际工作没有指导性，会导致走过场。

### ➤ 自主诊改，难！

➤ 诊改把“自我保证”列为主要工作方针，就是强调“我”的主体地位。但是，在实际工作中，人们已经习惯于完成上级交给的任务，内生动力不足。质量实施主体由被动转换为主动需要很大的勇气。



## 机制引擎

### 中共南京工业职业技术学院委员会文件

南工院党〔2017〕30号

关于印发《内部质量保证体系诊断与改进工作实施方案》的通知

### 南京工业职业技术学院文件

南工院〔2019〕8号

关于印发《南京工业职业技术学院教学工作诊改运行管理办法》的通知

各部门、各单位：

《南京工业职业技术学院教学工作诊改运行管理办法》已经2019年第1次校长办公会研究通过，现予以印发，请遵照执行。

南京工业职业技术学院

附件2:

#### 一流专业建设行动计划

一、总体思路

以提高人才培养质量为主线，围绕学校“二次创业”的

#### 南京工业职业技术学院专业建设标准

根据学校内部质量保证体系诊断与改进工作要求，为了进一步规范学校专业建设，建立健全专业建设目标标准体系，

#### 南京工业职业技术学院课程建设标准

根据学校内部质量保证体系诊断与改进工作要求和学校专业教学标准，在专业建设的基础上，加大课程建设与改革的力度，建设一批能体现职业岗位要求、促进学生职业能力培养、信息化水平高的优质核心课程，特制定本课程建设工作标准。

一、课程建设内容

课程建设主要包括：课程设置、课程内容和教学组织、课程资源开发、课程教学方法与手段、课程考核评价体系、实践教学规划与建设、教学团队建设、课程特色与创新等。

(一) 课程设置

课程设置包括课程定位以及课程设计的理念与思路。

1. 课程定位。结合课程在专业课程体系中的地位，清晰地描述出课程的性质、作用和课程目标。一是在专业人才培养分析的基础上，确定本课程在专业人才培养目标中的地位

学校出台了《教学工作诊改运行管理办法》等诊改制度文件，引导学校各级办学主体真正把“事事有人管，全程有人管，人人都是管理者”的全面管理理念落到实处



## 机制引擎

### 南京工业职业技术学院内部质量保证体系自诊管理办法

(试行)

为贯彻落实教育部及江苏省高等职业院校“内部质量保证体系诊断与改进（简称诊改）”系列文件要求，扎实推进我校诊改工作，适应诊改工作机制有效运行的要求，切实学校履行人才培养工作质量保证主体的责任，建立常态化的内部质量保证体系和可持续发展的诊断与改进工作机制，在我校“教学工作诊改运行管理办法”的基础上，特制订内部质量保证体系自诊管理办法。

#### 一、自诊主体与责任

学校党政主要负责人：全面负责学校内部质量保证体系诊断与改进工作。

质量监控与评估处（诊改秘书处）：负责牵头组织、统一协调五个层面开展自诊工作。

党政办公室：负责学校层面自诊工作，指导职能部门开展自诊。

教务处：负责专业、课程层面自诊工作，指导二级院部开展专业和课程自诊。

人事处：负责教师层面自诊工作，指导二级院部开展教师层

课程负责人：负责本课程自诊工作。

#### 二、自诊基本要求

##### 1、按“8字螺旋”开展常态化自诊

各诊改主体按照《实施方案》所确定的每个层面的“8字形”质量螺旋运行模式，自诊各层面是否都按运行制度实施诊改，自诊规划和年度目标任务分解、实施、诊断、改进的运行情况；通过校本数据平台采集的实时信息和预警指标，对实施过程质量进行常态自诊，随时做好纠偏与修正工作。

##### 2、按诊改周期开展定期自诊

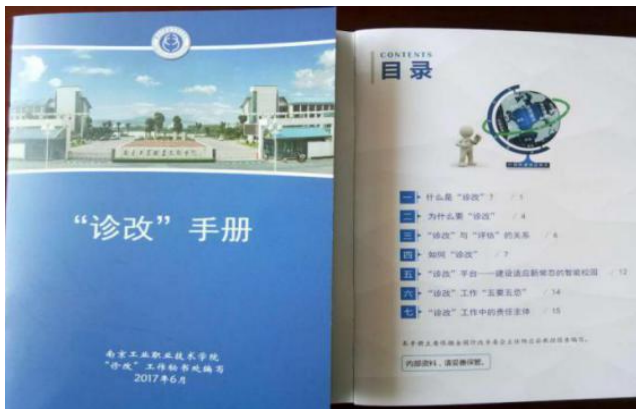
各诊改主体按照《实施方案》确定的诊改周期，定期检查规划（计划）目标的达成情况；定期检查标准和制度执行是否有效；并在智能化信息平台撰写提交自诊报告，根据各层面指标实施运行结果、分析未达标原因，对比上一轮监测数据，总结诊改成效与存在的主要问题，提出改进思路和具体措施。

##### 3、监控与反馈

质控处对各自诊主体的自诊工作进行检查、抽查，通过学校诊改工作网站和《质控简报》公布诊改相关信息，并通过定向反馈有针对性地反馈信息。诊改各层面牵头部门负责对各自诊主体进行监督与控制，并根据相关制度文件进行考核与激励。

学校制定了自诊  
管理办法，明确  
了自诊主体责任  
和基本要求

## 文化引擎



学校“诊改”委员会组织编写了《诊改手册》发放到每一个教职员工，让全员都知道“什么是诊改”、“为什么要诊改”以及“如何诊改”等常识。在学校网站首页建立了“诊改工作网”，及时发布诊改动态，宣传诊改政策，传播诊改知识，分享诊改经验

## 文化引擎

南京工业职业技术学院校督学第十五周巡查记录表

时间：12月7日至12月11日

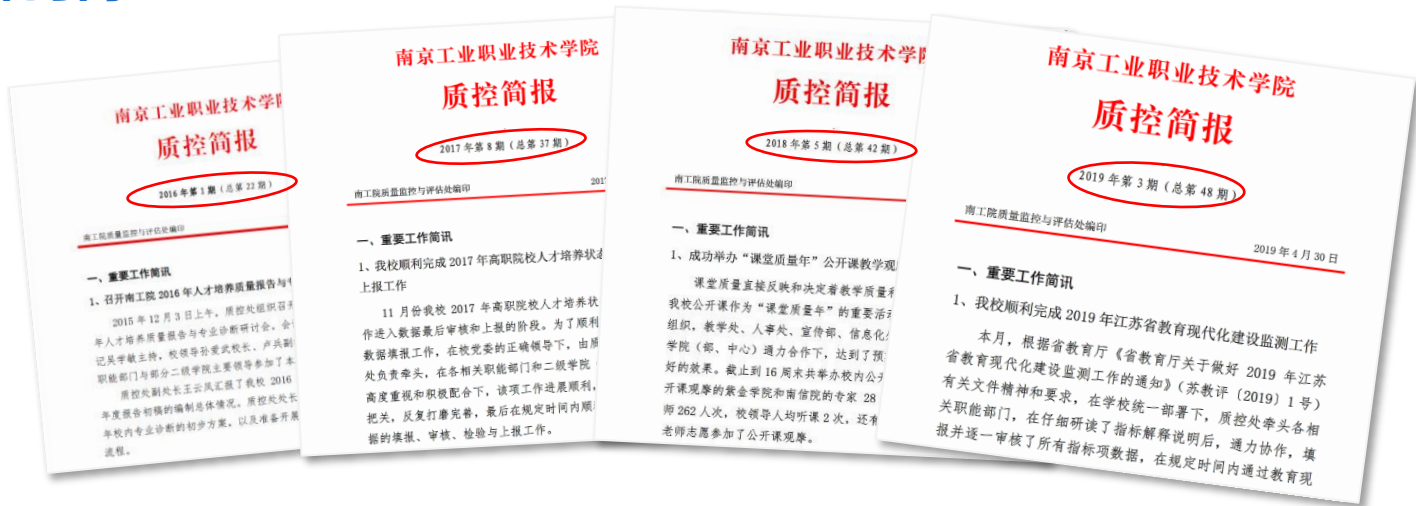
质量监控与评估处

巡查情况	学生出勤情况	1、本周全校学生出勤率为99.16%； 2、12月11日周五下午7、8节，在教一111教室上个性化课程< >的学生，应到100人，实到 人，缺席 人。	
	学生学习情况	正常。	
	教师教学情况	正常。 院（部）、处室：机械学院 填表人： 填表时间：	
	教学管理情况	教学巡查情况	9月6日周日上午校督学巡查发现，机械学院外聘老师 在给汽营1311班讲授《 >课程时，存在以下情况： 1、朱老师疏于课堂管理，九成以上学生低着头玩手机或讲话，手机铃声不绝于耳； 2、朱老师的教学能力有限，备课不充分，未板书，授课内容重难点不清晰，师生间无交流与互动，整体教学效果不佳。 经过校督学了解，该老师应聘以来尚未试讲，请机械学院针对以上情况调查后及时给予反馈。
	教学条件保障	教四209	改进措施



每天两级督学进行常规教学巡查，及时反馈给校领导、相关院部和有关职能部门，并进行跟踪反馈，把质量文化建设落细落实。

## 文化引擎



每月编制一期《质控简报》，在学校OA系统上发布，把教、学、管多方面信息，以及教学质量监控平台上的统计结果及时传递，同时宣传巡查中发现的各院部教学工作优秀典型案例，营造良好的校园质量文化氛围。

## 文化引擎

### 南京工业职业技术学院文件

南工院学〔2018〕43号

#### 关于开展“课堂质量年”主题班会活动的通知

各学院、各班级：

为进一步贯彻落实党的十九大精神和习近平新时代中国特色社会主义思想，将《中共中央国务院关于全面加强和改进新形势下高校思想政治工作的意见》、《高校思想政治工作质量提升工程实施纲要》等国家文件精神引向深入，大力提升学校大学生思想政

### 中共南京工业职业技术学院委员会文件

南工院党组〔2018〕12号

#### 关于组织开展“立足岗位做贡献，服务课堂质量年”专题讨论的通知

各党支部（直属党支部）：

为进一步贯彻落实习近平新时代中国特色社会主义思想，党的十九大精神和全国教育工作会议精神，提升组织生活质量，提高学习成效，在学校开展的“课堂质量年”活动中，发挥好党支部

### 南京工业职业技术学院文件

南工院教〔2018〕20号

#### 关于开展“我设计的课堂”主题教研活动的通知

各二级学院（部、中心）：

课堂质量直接反映和决定着教学质量和人才培养质量，根据学校党政工作要点，确定2018年为“课堂质量年”，为扎实开展“课堂质量年”活动，提高活动实效，提升课堂质量，学校印发了《南京工业职业技术学院“课堂质量年”实施方案》，方案

### 南京工业职业技术学院文件

南工院〔2018〕22号

#### 关于印发《南京工业职业技术学院“课堂质量年”实施方案》的通知

各部门、各单位：

课堂质量直接反映和决定着教学质量和人才培养质量，教学工作是学校的中心工作。根据学校党政工作要点，确定2018年为“课堂质量年”，为扎实开展“课堂质量年”活动，提高活动实效，提升课堂质量，经学校2018年第13次校长办公会研究决定，制定《南京工业职业技术学院“课堂质量年”实施方案》，

为使诊改工作落细落实，学校开展了“课堂质量年”建设，将诊改的落脚点放在“课堂质量”上。党政各部门和二级教学单位各司其职，使“课堂质量年”方案落地生根



## 南工院课堂质量年4-5月份巡察汇报

党委巡察办

### 文化引擎

引擎驱动

学校开展校、院两级优秀教师校内公开课、组织教学观摩，学校领导深入到各个教室，和青年教师一起聆听优秀教师公开课。课堂质量年建设促进了教育教学改革，教育教学质量稳步提升，营造出良好的学习环境和学习氛围。党委巡察办对课堂质量年实施落实情况进行巡察，并公布巡察报告。



2018年4月24日，学校党委召开中层干部工作例会，部署了“课堂质量年”实施方案，根据学校党委安排，本部门对相关职能部门和二级学院进行了工作交流与检查，现将有关情况汇报如下：

#### 一、关于课堂质量年实施细则制定情况

截止5月18日，各二级学院（部、中心）围绕《南京工业职业技术学院“课堂质量年”实施方案》（南工院[2018]22号）都制定了本单位的“课堂质量年”实施细则，其中，商贸学院、机械学院是5月份才完成，而学校规定是4月下旬。另外，机械工程学院“课堂质量年”实施细则应付了事，从制定内容看，没有认真学习消化学校“课堂质量年”实施方案，主观上不重视。

#### 二、各二级学院（部、中心）关于“课堂质量年”实施细则落实情况

##### 1、召开教师专题研讨会情况

目前，巡察办检查了所有的二级单位，各二级单位就“课堂质量年”都召开过党政联席会或全体教师工作例会，并对相关工作进行了布置。

##### 2、开展校、院两级优秀教师校内公开课，组织教学观摩情况

4月份，质控处在全校范围内布置了这项工作，各二级

## 02 学校实践

平台建设  
(支撑点、看点、亮点)

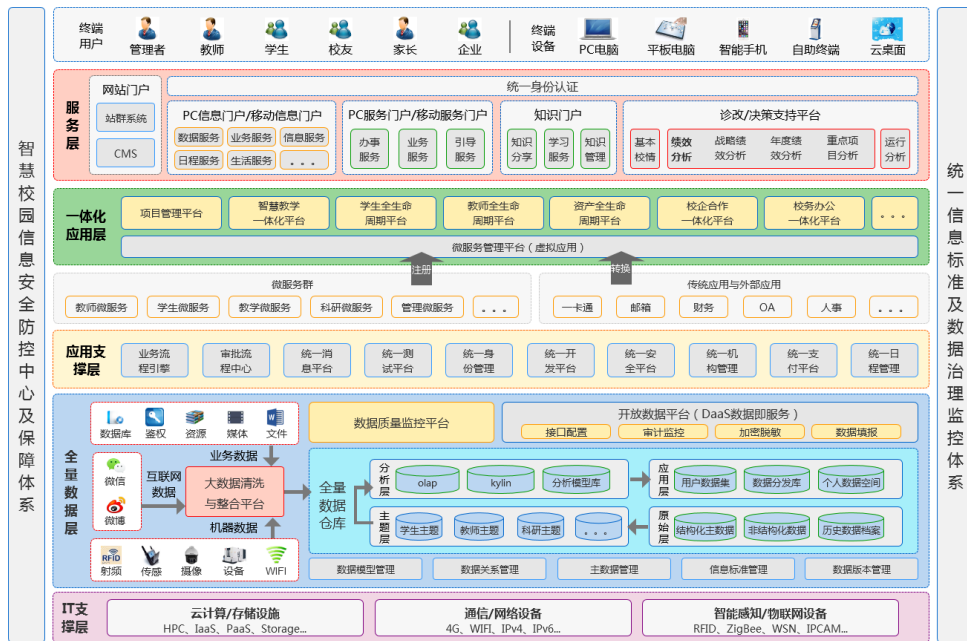


### 支撑点、看点、亮点

诊改工作的成效和深度在相当程度上取决于信息化建设的支撑力度，诊改工作离开了智能校园建设和信息化平台是难以达到预期的目标和效果的。只有充分利用现代信息技术，以服务师生员工为宗旨，坚持“应用驱动”，建立校本人才培养工作状态数据管理系统，实现信息的即时准确地采集、分析、诊断、预警，通过数据分析判断发展变化趋势、寻找影响因素，才能及时为教学工作改进与完善提供可靠数据统计信息。诊改运行的效果只有通过平台实现可测和可视，才能达到诊改工作“简化”、“量化”和“智能化”的要求。

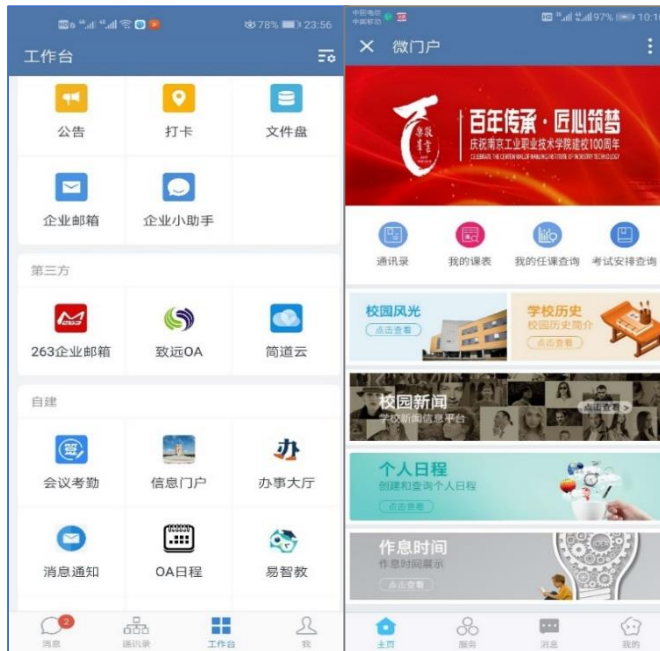


### 智能化信息平台建设总体框架

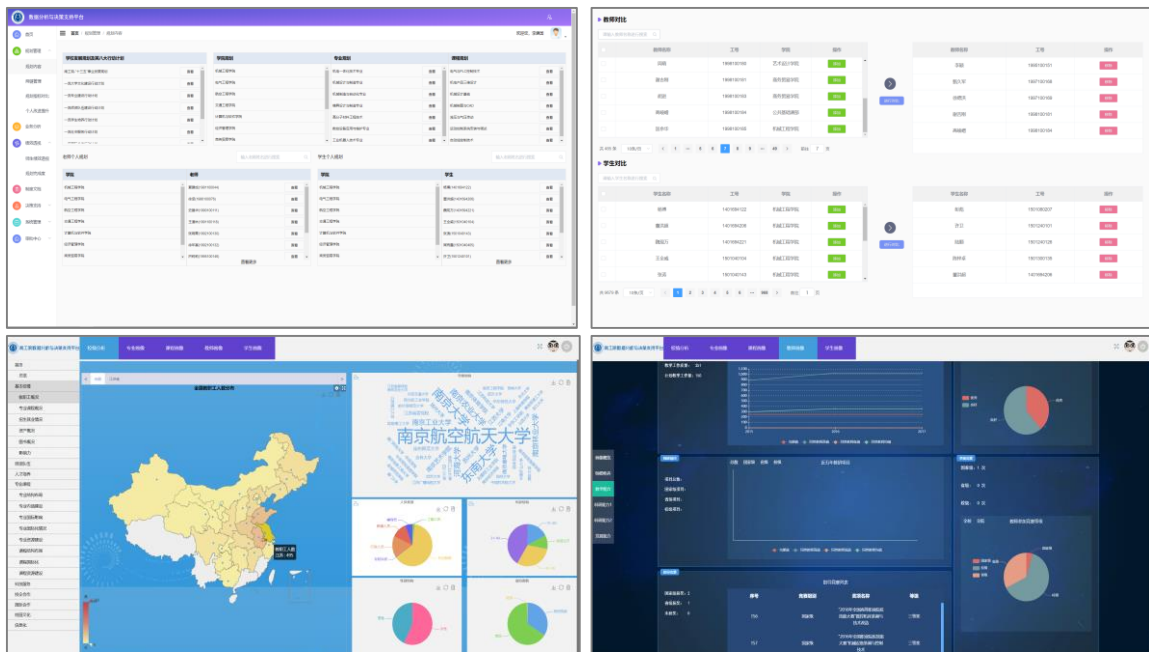


诊改工作的意义在于提升学校的办学治理水平和人才培养质量，提升全体师生的满意度和获得感。为此，我们扎实推进智能化信息平台建设，不断优化平台建设的顶层设计。目前已初步建成学校数据中心，消除信息孤岛，实现数据的实时开放共享，大多数能够实现数据的源头、即时采集，并能够在五个层面进行数据分析，实时展现分析结果。

## 构建公共服务平台，提供个性化一站式服务



## 建设数据分析与决策支持平台，提供诊改与治理决策支持



## 建立了专业管理系统，对专业建设进行全生命周期管理。



## 03 总结提升

# 03 总结提升



截止到今年7月，全国诊改委已对7所全国试点高职院校正式进行了诊改现场复核，并对试点学校反馈了诊改复核意见，职业教育诊改网及时做了报道。从反馈意见来看，诊改试点取得了明显成效，为诊改工作的全面推进打下了良好的基础，但也存在不少问题。

The screenshot shows the homepage of the Vocational Education Diagnostic and Reform Network. The header features a navigation bar with links for Home, Important Notices, Policy Documents, Higher Vocational Education, Middle Vocational Education, Review Management, Theoretical Research, Special Committee, Q&A, Technical Support, and Nostalgic Edition. A search bar is also present. The main content area is divided into a left sidebar with navigation options like 'Review Management System', 'Higher Vocational Education Data Center', 'Middle Vocational Education Data Center', 'Provincial Diagnostic Plans', 'Institutional Diagnostic Plans - Higher Vocational', 'Institutional Diagnostic Plans - Middle Vocational', 'Online Learning', and 'Training (Conference) Registration'. The main content area displays a list of news items under the heading 'Work Status', including reports on national diagnostic and reform training seminars and on-site reviews conducted by the National Diagnostic and Reform Expert Group across various institutions and regions.

新闻标题	发布日期
石家庄工程技术学校承办全国中职诊改理念及复核专家培训班	2019-07-10
全国诊改委专家组对常州工程职业技术学院内部质量保证体系诊改工作进行现场复核	2019-07-01
全国诊改专委会对许昌职业技术学院内部质量保证体系诊断与改进试点工作进行现场复核	2019-07-01
全国诊改专委会对重庆电子工程职业学院内部质量保证体系诊断与改进试点工作进行现场复核	2019-06-21
2019年全国高职院校诊改复核专家培训会在西安举行	2019-06-18
全国诊改委专家组对南京工业职业技术学院内部质量保证体系诊改工作进行现场复核	2019-06-15
全国诊改专委会对淄博职业学院内部质量保证体系诊断与改进试点工作进行现场复核	2019-06-03
2019年全国高职院校诊改理论与实务（第二期）培训班在北京成功举办	2019-05-24
全国诊改专委会专家组对无锡职业技术学院进行现场复核	2019-05-22
全国诊改专委会专家组赴黄河水利职业技术学院开展复核诊改工作	2019-05-22
全国中职诊改理念及复核专家培训班（第一期）在曲靖举行	2019-04-26
长沙卫生职业学院接受内部质量保证体系诊断与改进工作试点复核	2019-04-08
2019年全国高职院校教学工作诊改理论与实务培训（第一期）在厦门成功举办	2019-03-21
全国诊改专委会2019年第一次全体会议成功举办	2019-03-18
全国试点学校诊改复核工作研讨会在沪举行	2019-03-15

总数:61 1-15 每页记录数: 15



## 案例1

XX学院被确定为诊改试点院校以来，主要领导牵头组织制定内部质量保证体系建设与运行实施方案，学校诊改工作有序推进、成效显现。学校领导班子高度重视，对诊改理念认识到位、实施运行推进有力。目标、标准**基本衔接成链**，五层面**基本建立起**“8字形”质量改进螺旋，并逐步进入运行状态，质量主体自诊覆盖率高。双引擎动力机制**初步形成**，建立了**较为完善的**诊改机制，已启动与诊改相结合的考核制度改革。学校积极探索自主研发信息化平台，顶层设计**基本体现**了智能化的特征，正在按规划设计要求逐步推进，数据分析与应用**初显成效**。诊改工作给广大师生带来了较强的获得感。（全国诊改专委会秘书处供稿）

### 案例2

XX学院: 在6月26日反馈会上, 专家组长代表专家组宣读了反馈意见。他指出, 学校领导班子高度重视诊改工作, 对诊改理念认识到位, 实施运行推进有力。建立了**较为完善**的诊改制度, 形成了比较完整的目标链和标准链, 各层面“8字形质量改进螺旋”**初步建立**并运行, 学校质量文化与制度引擎逐渐完善。信息化建设顶层设计**基本能体现**智能化的特征, 并在稳步推进, **基本消除**了信息孤岛和实现了数据的开放共享。平台具备**一定**的数据分析、监测和预警功能。师生员工感受到了诊改带来的获得感。(全国诊改专委会秘书供稿)





## 主要问题

01

各层面“8字形质量改进螺旋”初步建立并运行，还没做到落细落实，还需要在实践中不断打磨和探索。

02

内生动力不足的问题普遍存在，双引擎动力机制还需要不断创新和完善，还存在着重形式轻内涵、重监管轻自主等问题。

03

信息化平台支撑力度还不够，建设进度尚需加快，业务数据量的积累和质的内涵均需提高，查找问题与常态纠偏的预警功能还需要不断完善。



**主要经验：** 诊改工作要通俗易懂、深入浅出，简便易行。

## 01 念好三字经（面、线、点）

面：学校；专业；课程；教师；学生

线：两链打造；8字螺旋；引擎驱动；平台建设

点：切入点、聚焦点、起点；落脚点、控制点、预警点；动力点、难点；支撑点、亮点

## 02 唱好三步曲（说到、做到、看到）

说到：目标标准的制定要全面（全员、全过程、全方面）

做到：诊改实施方案要落地生根（不搞形式主义、不搞表面文章）

看到：诊改运行的效果要可测、可视（及时、准确）

## 03 讲好三段论（事前、事中、事后）

事前：设计、建标与分解

事中：实时监控与预警

事后：自我诊断与改进



## 主要体会

### 五要:

**01** 要亲力亲为，领导率先垂范

**02** 要理念先行，永不停歇改进

**03** 要落地生根，强调“过程”“自我”

**04** 要全面推进，抓住工作重点

**05** 要优化平台，形成智能校园



## 主要体会

### 五 忌:

- 01 忌路径依赖，克服评估项目情结
- 02 忌心态浮躁，避免短期行为
- 03 忌被动应付，防范主体意识缺失
- 04 忌脱离实际，防止“两张皮”
- 05 忌无所作为，杜绝敷衍塞责

## 体会与思考

内涵建设需要诊改，  
转型升级、提质增效离不开诊改，  
以诊改撬动教育教学改革和学校变革，  
**诊改只有起点，没有终点！**





**感谢您的聆听，请批评指正！**

THANKS!